

## **Пояснительная записка**

**к проекту Изменений № 3 к ГОСТ Р 52289–2004 Технические средства организации дорожного движения. Правила применения дорожных знаков, разметки, светофоров, дорожных ограждений и направляющих устройств**

**Основание для разработки Изменений** – Государственный контракт РЕГ. № УД-47/418 от 17.12.12 г.

### **Краткая характеристика объекта стандартизации**

Предметом стандартизации являются правила применения технических средств организации дорожного движения: дорожных знаков, разметки, светофоров, дорожных ограждений и направляющих устройств.

### **Обоснование целесообразности разработки изменений**

Разработка изменения № 2 ГОСТ Р 52290–2004 «Технические средства организации дорожного движения. Знаки дорожные. Общие технические требования», учитывающих внесенные в 2004 г. поправки в Конвенцию о дорожных знаках и сигналах и дополняющему ее Европейскому соглашению, необходимость гармонизации национальных и международных требований к техническим средствам организации дорожного движения и правилам их применения требует внесения дополнений в соответствующие разделы ГОСТ Р 52289–2004 в части требований к правилам применения новых дорожных знаков.

В соответствии с поправками к Конвенции о дорожных знаках и сигналах стандарт дополнен требованиями к правилам применения новых дорожных знаков:

-предписывающих – 4.4.2 «Конец велосипедной дорожки или полосы», 4.5.2 «Пешеходная и велосипедная дорожка», 4.5.3 «Конец велосипедной и пешеходной дорожки», 4.5.4 и 4.5.5 «Пешеходная и велосипедная дорожка с разделением движения», 4.5.6 и 4.5.7 «Конец пешеходной и велосипедной дорожки с разделением движения», 4.5.8 и 4.5.9 «Пешеходная и велосипедная дорожка с разделением движения и двухсторонним движением

велосипедов», 4.5.9 и 4.5.10 «Конец пешеходной и велосипедной дорожки с разделением движения и двухсторонним движением велосипедов»;

-знаков особых предписаний – 5.11.2 «Дорога с велосипедной полосой», 5.13.3 и 5.13.4 «Выезд на дорогу с велосипедной полосой».

**Ожидаемая эффективность применения Изменений** – совершенствование нормативной базы в части правил применения технических средств организации дорожного движения в целях повышения безопасности движения (снижения количества ДТП и степени их тяжести).

**Соответствие проекта Изменений федеральным законам, техническим регламентам и иным нормативно-правовым актам**

Проект Изменений не противоречит стандартам, утвержденным ранее и действующим в Российской Федерации в качестве национальных стандартов.

**Сведения о публикации уведомления о разработке проекта стандарта и его размещении в информационной системе общего пользования – на официальном сайте национального органа Российской Федерации по стандартизации в сети Интернет**

Уведомление о разработке Изменений № 3 ГОСТ Р 52289–2004 будет размещено в установленном порядке в информационной системе общего пользования - на официальном сайте национального органа Российской Федерации по стандартизации в сети Интернет.

**Перечень исходных документов и другие источники информации, использованные при разработке Изменений**

1. ГОСТ Р 52290 – 2004 «Технические средства организации дорожного движения. Знаки дорожные. Общие технические требования».

2. ГОСТ Р 52289 – 2004 «Технические средства организации дорожного движения. Правила применения дорожных знаков, разметки, светофоров, дорожных ограждений и направляющих устройств».

3. ГОСТ Р 51256 – 99 «Технические средства организации дорожного движения. Разметка дорожная. Типы и основные параметры. Общие технические требования».

Разработчик Изменений № 2 – ТК 278 (ФГУП «РОСДОРНИИ»  
Минтранса России).

Адрес: 125493, г. Москва, ул. Смольная Д. 2, тел./факс (495) 452-42-35,  
e-mail: [golovchenko@rosdornii.ru](mailto:golovchenko@rosdornii.ru)

Разработчик Изменений

Зав отделением Организации и  
безопасности дорожного движения  
ФГУП «РОСДОРНИИ»  
Живописцев

И.Ф.

Зав. отделом Безопасности  
дорожного движения

И.В. Головченко

**Изменение № 3 ГОСТ Р 52289-2004 Технические средства организации дорожного движения. Правила применения дорожных знаков, разметки, светофоров, дорожных ограждений и направляющих устройств**

**Утверждено и введено в действие Приказом Федерального агентства по техническому регулированию и метрологии от \_\_\_\_\_ № \_\_\_\_\_**

**Дата введения 2013 - \_\_ - \_\_**

Раздел 2:

-ГОСТ Р 50970–96 Технические средства организации дорожного движения. Столбики сигнальные дорожные. Общие технические требования. Правила применения» заменить на ГОСТ Р 50970–2011 Технические средства организации дорожного движения. Столбики сигнальные дорожные. Общие технические требования. Правила применения;

-ГОСТ Р 50971–96 Технические средства организации дорожного движения. Световозвращатели дорожные. Общие технические требования. Правила применения» заменить на ГОСТ Р 50971–2011 Технические средства организации дорожного движения. Световозвращатели дорожные. Общие технические требования. Правила применения;

-ГОСТ Р 51256–99 Технические средства организации дорожного движения. Разметка дорожная. Типы, основные параметры. Общие технические требования» заменить на ГОСТ Р 51256–2011 Технические средства организации дорожного движения. Разметка дорожная. Классификация. Технические требования.

Пункт 5.1.3. После слов «Действие знаков распространяется на проезжую часть, обочину» дополнить словами: «трамвайные пути».

Пункт 5.1.6 дополнить новыми абзацами следующего содержания:

*(Продолжение Изменения № 3 ГОСТ Р 52289-2004 Технические средства организации дорожного движения. Правила применения дорожных знаков, разметки, светофоров, дорожных ограждений и направляющих устройств)*

«На дорогах с одной полосой для движения в каждом направлении дублируют знаки 3.20 и 3.22, на дорогах с тремя полосами для движения в обоих направлениях - знак 5.15.6. Знаки устанавливают слева от проезжей части.

На дорогах с двухсторонним движением с двумя и более полосами для движения в данном направлении, а также на дорогах с односторонним движением с тремя и более полосами знак 5.19.1 дублируют над проезжей частью».

Пункт 5.1.14 изложить в следующей редакции:

«5.1.14 В одном поперечном сечении дороги устанавливают не более трех знаков без учета знаков 5.15.2, дублирующих знаков, знаков дополнительной информации, а также знаков 1.34.1–1.34.3 в местах производства дорожных работ.

Знаки, кроме установленных на перекрестках, остановочных пунктах маршрутных транспортных средств, в местах устройства искусственных неровностей и производства дорожных работ, располагают вне населенных пунктов на расстоянии не менее 50 м, в населенных пунктах – не менее 25 м друг от друга».

Пункт 5.1.17 дополнить абзацем следующего содержания:

Знаки на щитах со световозвращающей флуоресцентной пленкой допускается размещать:

-желто-зеленого цвета – в местах концентрации ДТП и для их профилактики;

-желтого – в местах проведения дорожных работ.

Пункт 5.4.2. Третий абзац после слов «навстречу общему потоку» дополнить словами «а с табличкой 8.14 – на полосу, выделенную для маршрутных транспортных средств.

*(Продолжение Изменения № 3 ГОСТ Р 52289-2004 Технические средства организации дорожного движения. Правила применения дорожных знаков, разметки, светофоров, дорожных ограждений и направляющих устройств)*

Пункт 5.5.7 изложить в следующей редакции:

«Знак 4.4.1 **«Велосипедная дорожка или полоса»** применяют для обозначения дорожки или полосы проезжей части, по которой разрешено движение только велосипедов, а по дорожке, при отсутствии тротуара или пешеходной дорожки, – и пешеходов.

Знак устанавливают:

- справа от велосипедной дорожки или полосы;
- над велосипедной полосой, если она отделена от полос, предназначенных для движения механических транспортных средств, разметкой 1.2.1 или 1.8.2.

Основной знак устанавливают в начале велосипедной дорожки или полосы, повторный – после каждого пересечения с дорогой, пешеходной или велосипедной дорожкой.

Раздел 5.5 после пункта 5.5.7 дополнить новым пунктом 5.5.8 следующего содержания:

«5.5.8 Знак 4.4.2 **«Конец велосипедной дорожки или полосы»** устанавливают в конце дорожки или полосы, обозначенной знаком 4.4.1».

Пункт 5.5.8: Номер знака 4.5 заменить номером 4.5.1, номер пункта 5.5.8 изменить на номер 5.5.9.

После пункта 5.5.9 дополнить новым пунктом 5.5.10.

«5.5.10 Знаки 4.5.2 **«Пешеходная и велосипедная дорожка»**, 4.5.4 и 4.5.5 **«Пешеходная и велосипедная дорожка с разделением движения»**, 4.5.8 и 4.5.9 **«Пешеходная и велосипедная дорожка с разделением движения и двухсторонним движением велосипедов»** применяют для обозначения дорожек, предназначенных для совместного движения пешеходов и велосипедов:

*(Продолжение Изменения № 3 ГОСТ Р 52289-2004 Технические средства организации дорожного движения. Правила применения дорожных знаков, разметки, светофоров, дорожных ограждений и направляющих устройств)*

– знак 4.5.2 – в случаях, когда пешеходы и велосипеды не разделяются на самостоятельные потоки;

– знаки 4.5.4 и 4.5.5, 4.5.8 и 4.5.9 – когда потоки пешеходов и велосипедов разделяются на самостоятельные потоки.

Основные знаки 4.5.2, 4.5.4, 4.5.5, 4.5.8 и 4.5.9 устанавливаются в начале дорожки для совместного движения пешеходов и велосипедистов, повторные – после каждого пересечения с дорогой, пешеходной или велосипедной дорожкой.

Знаки 4.5.4 и 4.5.5 устанавливаются, когда движение велосипедов одностороннее, а знаки 4.5.8 и 4.5.9 – двустороннее.

Знаки 4.5.3 **«Конец пешеходной и велосипедной дорожки»**, 4.5.6 и 4.5.7 **«Конец пешеходной и велосипедной дорожки с разделением движения»**, 4.5.10 и 4.5.11 **«Конец пешеходной и велосипедной дорожки с разделением движения и двухсторонним движением велосипедов»** устанавливаются в конце дорожки, предназначенной для совместного движения пешеходов и велосипедистов.

Номер пункта 5.5.10 изменить на номер 5.5.11.

Пункт 5.6.12. Номер знака 5.11 заменить номером 5.11.1.

Дополнить новым пунктом 5.6.13.

«5.6.13 Знак 5.11.2 **«Дорога с велосипедной полосой»** применяют для обозначения дороги, на которой движение велосипедов осуществляется по велосипедной полосе навстречу общему потоку транспортных средств.

Знаки устанавливаются в начале участка дороги над проезжей частью или справа».

Номер пункта 5.6.13 изменить на номер 5.6.14, номер 5.6.14 изменить на номер 5.6.15. дополнить новым пунктом 5.6.16:

*(Продолжение Изменения № 3 ГОСТ Р 52289-2004 Технические средства организации дорожного движения. Правила применения дорожных знаков, разметки, светофоров, дорожных ограждений и направляющих устройств)*

«5.6.16 Знаки 5.13.3 и 5.13.4 **«Выезд на дорогу с велосипедной полосой»** применяют для обозначения выездов на дорогу, обозначенную знаком 5.11.2, и устанавливают перед всеми боковыми выездами».

Пункт 5.6.15. Первый абзац изложить в следующей редакции:

«Знак 5.14.1 **«Полоса для маршрутных транспортных средств»** применяют для обозначения полосы, по которой осуществляется движение маршрутных транспортных средств».

Номер пункта 5.6.15 изменить на номер 5.6.17.

Дополнить новым пунктом 5.6.18.

«5.6.18 Знак 5.14.2 **«Конец полосы маршрутных транспортных средств»** устанавливают в конце полосы, по которой осуществляется движение маршрутных транспортных средств».

Нумерацию пунктов 5.6.16 – 5.6.23 заменить соответственно на 5.6.19–5.6.26.

Номер пункта 5.6.24 изменить на номер 5.6.27. Шестой абзац изложить в следующей редакции:

«На дорогах с разделительной полосой (полосами) шириной до 3 м допускается не устанавливать знак 5.19.1 на разделительной полосе. При этом вместо знака 5.19.1 устанавливают знаки 5.19.2 на одной опоре на пересечении осей разделительной полосы и пешеходного перехода».

Седьмой абзац. Исключить слово: «нерегулируемых».

Нумерацию пунктов 5.6.25 – 5.6.35 заменить соответственно на 5.6.28 – 5.6.40.

Пункт 5.7.22. Первый абзац изложить в следующей редакции:

«Допускается размещать информацию об объектах притяжения участников движения (служебное слово, название, направление движения,



*(Продолжение Изменения № 3 ГОСТ Р 52289-2004 Технические средства организации дорожного движения. Правила применения дорожных знаков, разметки, светофоров, дорожных ограждений и направляющих устройств)*

расстояние до объекта, пиктограмма или символ) совместно со знаками 6.9.1, 6.9.2, 6.10.1, 6.12, при этом:».

Пункт 5.9.1. Первый абзац дополнить словами «а также для сообщения участникам движения иной информации».

Дополнить пунктом 5.9.27 следующего содержания:

«5.9.27. Табличка 8.23 «Фотовидеофиксация» может применяться со знаками 1.1, 1.2, 1.8, 1.22, 3.1–3.7, 3.18.1, 3.18.2, 3.19, 3.20, 3.22, 3.24, 3.27–3.30, 5.14, 5.21, 5.27 и 5.31, а также со светофорами для информирования о возможной фиксации нарушений Правил дорожного движения средствами фото –, киносъемки и видеозаписи на данном участке дороги (территории)».

Пункт 6.2.3. Подпункт 1) дополнить последним абзацем в следующей редакции:

«-на мостовых сооружениях и под ними, а также в тоннелях».

Подпункт 4) после размера 2,5–7,5 м дополнить размером в скобках со сноской (2,5–6,5 м)<sup>1)</sup>.

В сноске указать:

<sup>1)</sup> Допускается для городов с населением свыше 500 тыс. чел. при минимальной ширине проезда не менее 3,0 м.

Пункт 6.2.17. Дополнить абзацем в следующей редакции:

Дорожное покрытие между линиями разметки 1.14.1–1.14.2 пешеходных переходов без искусственного освещения и пешеходных переходов на участках дорог вдоль территории детских учреждений допускается окрашивать материалом для дорожной разметки желтого цвета.

Пункт 6.2.27 дополнить новым абзацем:

«Разметку 1.24.1, дублирующую дорожный знак 1.23 применяют у детских учреждений. Одновременно допускается наносить надписи «Дети»

*(Продолжение Изменения № 3 ГОСТ Р 52289-2004 Технические средства организации дорожного движения. Правила применения дорожных знаков, разметки, светофоров, дорожных ограждений и направляющих устройств)*

или «Школа» на проезжей части между повторным дорожным знаком 1.23 и началом опасного участка или пешеходным переходом».

Пункт 6.2.28 дополнить новыми абзацами в следующей редакции:

«Разметку 1.24.4 допускается применять для дублирования знака дополнительной информации (таблички) 8.23, обозначающего участок дороги, на которых осуществляется в автоматическом режиме фотовидеофиксация нарушений Правил дорожного движения.

Разметку 1.24.4 наносят в том же поперечном сечении дороги со знаком 8.23. На многополосных дорогах разметку 1.24.4 наносят на каждой полосе, за исключением случаев, когда фотовидеофиксация осуществляется по выделенной полосе.

Разметку 1.24.4 допускается применять самостоятельно. При этом разметка 1.24.4 наносится в начале участка дороги, на котором в автоматическом режиме осуществляется фотовидеофиксация, и далее через каждые 500 м на всем его протяжении. При наличии примыканий или пересечений разметка 1.24.4 повторяют после каждого перекрестка».

Пункт 6.2.33. В восьмом абзаце слова «размещенных на переносной стойке» исключить.

Пункт 7.2.2 изложить в следующей редакции:

«7.2.2 Светофоры Т.2 применяют для регулирования движения по каждому разрешенному направлению на данном подходе к перекрестку при условиях, если пересечения (слияния) движущихся транспортных потоков в пределах перекрестка, а также пересечения с пешеходными потоками исключены и требуется различная длительность сигналов для пропуска транспортных потоков по разрешенным направлениям.

Светофоры Т.2 допускается оборудовать табличкой белого цвета размером 400×400 мм с изображением черной стрелки(ок), дублирующей

*(Продолжение Изменения № 3 ГОСТ Р 52289-2004 Технические средства организации дорожного движения. Правила применения дорожных знаков, разметки, светофоров, дорожных ограждений и направляющих устройств)*

изображения стрелки(ок) светофора (рисунок В.23)»).

Пункт 7.2.3 изложить в следующей редакции:

«7.2.3 Светофоры Т.1 с дополнительной(ыми) секцией(ями) применяют для отдельного пропуска транспортных средств в определенных направлениях на данном подходе к перекрестку при наличии возможности постоянного пропуска транспортного потока на разрешающий сигнал дополнительной секции».

Пункт 7.2.15 изложить в следующей редакции:

«7.2.15 Светофорное регулирование с применением вызывной фазы для движения пешеходов на пешеходном переходе вводится на дороге с числом полос две и более в каждом направлении, если условие 2 не выполняется по значению интенсивности пешеходного движения.

Светофорное регулирование в местах пересечения дороги с велосипедной дорожкой вводится, если интенсивность велосипедного движения превышает 50 вел./ч при отсутствии регулируемого пешеходного перехода в этом направлении».

Пункт 7.2.18 изложить в следующей редакции:

«7.2.18 Светофоры Т.7 применяют в случаях если:

-интенсивность движения транспортных средств и пешеходов составляет не менее половины от ее значений для условий 1 и 2 по 7.2.14;

-не обеспечена видимость для остановки транспортного средства, движущегося со скоростью, разрешенной на участке дороги перед перекрестком или пешеходным переходом;

-пешеходный переход расположен на дороге, проходящей вдоль территории детских учреждений;

*(Продолжение Изменения № 3 ГОСТ Р 52289-2004 Технические средства организации дорожного движения. Правила применения дорожных знаков, разметки, светофоров, дорожных ограждений и направляющих устройств)*

-по техническим или экономическим обоснованиям невозможно применение светофорного регулирования по 7.2.15 для обозначения пешеходного перехода».

Наименование раздела 7.3 Слово «Порядок» заменить словом «Правила».

Пункт 7.3.10 дополнить новым абзацем:

«Светофоры Т.7 устанавливаются над проезжей частью в двустороннем исполнении на дорогах с двумя и более полосами движения в данном направлении кроме дорог с односторонним движением».

Пункт 8.1.27. Четвертый абзац изложить в следующей редакции:

«-перильного типа – у наземных пешеходных переходов, расположенных на участках дорог или улиц, проходящих вдоль детских учреждений, с обеих сторон дороги или улицы на протяжении не менее 50 м в каждую сторону от нерегулируемого пешеходного перехода, а также на участках, где интенсивность пешеходного движения превышает 1000 чел./ч на одну полосу тротуара при разрешенной остановке или стоянке транспортных средств и 750 чел./ч – при запрещенной остановке или стоянке».

Пункты 8.2.4–8.2.6 исключить.

Приложение Б. Раздел 4:

Заменить номер и наименование знака 4.4 «Велосипедная дорожка» на номер и наименование 4.4.1 «Велосипедная дорожка или полоса»;

дополнить цветными изображениями знаков–4.4.2 «Конец велосипедной дорожки или полосы», 4.5.2 «Пешеходная и велосипедная дорожка», 4.5.3 «Конец велосипедной и пешеходной дорожки», 4.5.4 и 4.5.5 «Пешеходная и велосипедная дорожка с разделением движения», 4.5.6 и 4.5.7 «Конец пешеходной и велосипедной дорожки с разделением движения»,

*(Продолжение Изменения № 3 ГОСТ Р 52289-2004 Технические средства организации дорожного движения. Правила применения дорожных знаков, разметки, светофоров, дорожных ограждений и направляющих устройств)*

4.5.8 и 4.5.9 «Пешеходная и велосипедная дорожка с разделением движения и двухсторонним движением велосипедов», 4.5.9 и 4.5.10 «Конец пешеходной и велосипедной дорожки с разделением движения и двухсторонним движением велосипедов»:



4.4.2

Конец велосипедной дорожки или полосы



4.5.2

Пешеходная и велосипедная дорожка



4.5.3

Конец велосипедной и пешеходной дорожки



4.5.4

Пешеходная и велосипедная дорожка с разделением движения



4.5.5

*(Продолжение Изменения № 3 ГОСТ Р 52289-2004 Технические средства организации дорожного движения. Правила применения дорожных знаков, разметки, светофоров, дорожных ограждений и направляющих устройств)*



4.5.6



4.5.7

Конец пешеходной и велосипедной дорожки с разделением движения



4.5.8



4.5.9

Пешеходная и велосипедная дорожка с разделением движения и двухсторонним движением велосипедов



4.5.10



4.5.11

Конец пешеходной и велосипедной дорожки с разделением движения и двухсторонним движением велосипедов

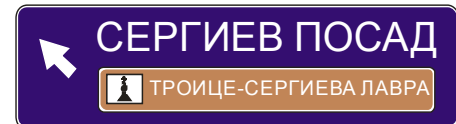
Раздел 6 дополнить цветными изображениями знаков – 6.9.1 «Предварительный указатель направлений», 6.10.1 «Указатель направлений», 6.11 «Наименование объекта»:

*(Продолжение Изменения № 3 ГОСТ Р 52289-2004 Технические средства организации дорожного движения. Правила применения дорожных знаков, разметки, светофоров, дорожных ограждений и направляющих устройств)*



6.9.1

Предварительный указатель направлений



6.10.1

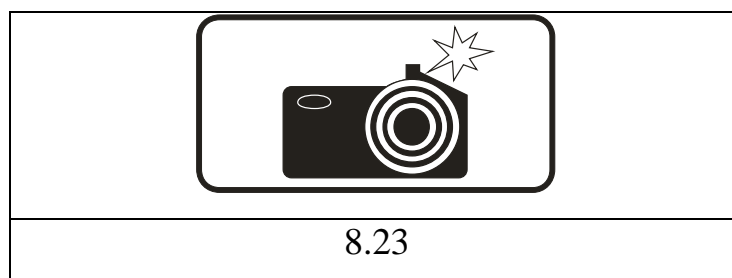
Указатель направлений



6.11

Наименование объекта

Раздел 8 дополнить цветным изображением знака дополнительной информации – 8.23:



Приложение В.

Рисунок В 11 дополнить рисунком В.11.6

*(Продолжение Изменения № 3 ГОСТ Р 52289-2004 Технические средства организации дорожного движения. Правила применения дорожных знаков, разметки, светофоров, дорожных ограждений и направляющих устройств)*

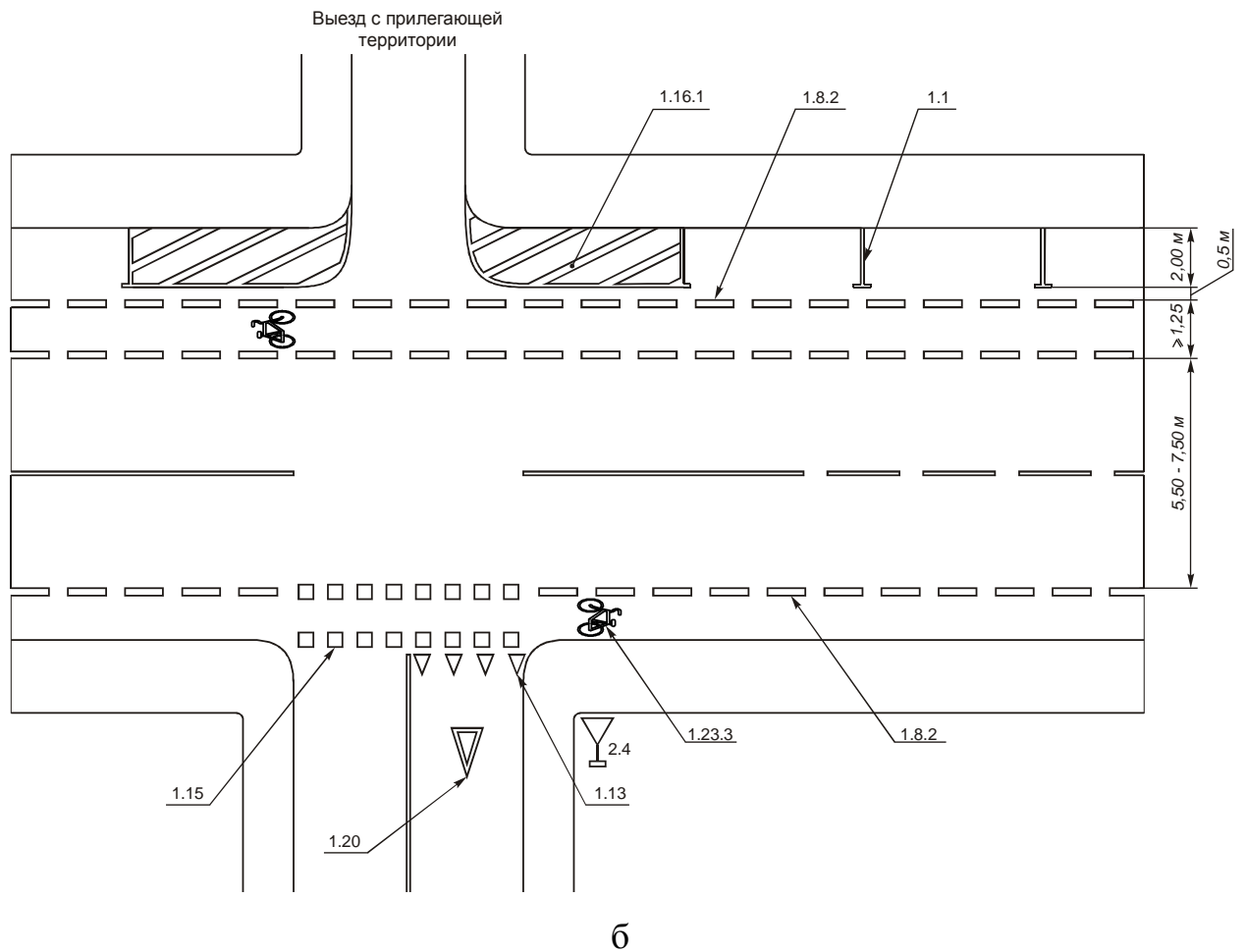


Рисунок В.11 – Пример разметки участка дороги: а – со специальной полосой для маршрутных транспортных средств; б – со специальной полосой для велосипедов



*(Продолжение Изменения № 3 ГОСТ Р 52289-2004 Технические средства организации дорожного движения. Правила применения дорожных знаков, разметки, светофоров, дорожных ограждений и направляющих устройств)*

Руководитель организации-разработчика:

ФГУП «РОСДОРНИИ»

Генеральный директор

К. В. Могильный

Руководитель разработки:

Заведующий отделением организации

и безопасности дорожного движения

И. Ф. Живописцев

Исполнители:

Зав. отделом Безопасности

дорожного движения

И. В. Головченко

Зав. отделом Инженерного оборудования

и обустройства автомобильных дорог

О.Н. Кузьмин